

SQL API

Bedienungsanleitung und Beispiele

EINRICHTUNG

Nachdem das Plugin installiert und aktiviert wurde, können Sie die Sicherheitseinstellungen vornehmen. Es stehen vier verschiedene Mechanismen zur Verfügung, um die API vor unbefugtem Zugriff zu schützen.

1. Nur IP-Adressen

Damit können nur Anfragen an die API gerichtet werden, welche von der definierten IP-Adresse kommen. Mehrere IP-Adressen können mit | getrennt werden.

2. Nur HASH-Methode

Ein Hash ist ein geheimer Schlüssel. Anfragen an die API werden nur mit diesem geheimen Schlüssel/Wort verarbeitet.

3. Kombination aus den Punkten 1 und 2.

4. Volle Integration über Shopware OAUTH Token

Dafür wird ein „System Benutzer“ angelegt und ein Zugriffstoken generiert, welcher immer 10 Minuten gültig ist. Mit diesem Token können Sie auch andere Shopware API Methoden aufrufen.

KONFIGURATION - VOLLINTEGRATION

Beginnen wir mit der Vollintegration – diese ist die aufwendigste Methode, jedoch nutzen Sie wahrscheinlich schon andere Shopware API Methoden.

1. Springen Sie in die Plugin Konfiguration und wählen hier den Sicherheitsmodus „Full Integration“ aus.

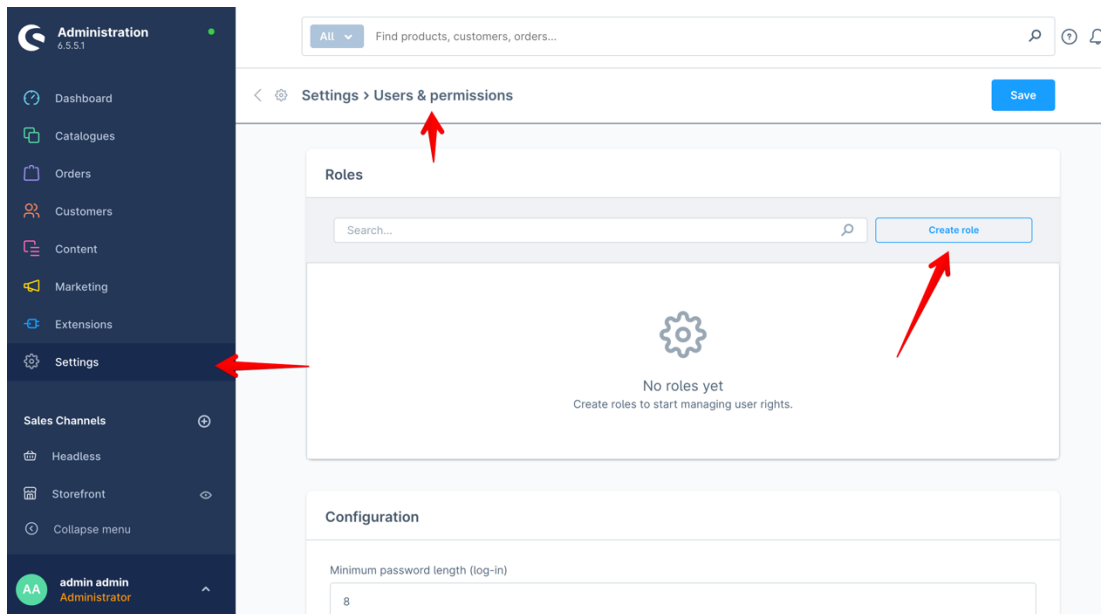
The screenshot shows the configuration interface for the 'Execute SQL via external POST requests' plugin. At the top, there is a search bar with the placeholder text 'Find products, customers, orders...'. Below the search bar, a 'Back' link is visible. The plugin title 'Execute SQL via external POST requests' is displayed, along with the developer information 'by Konzeptphase Developer Team' and a 'Save' button. The main configuration area is titled 'Security' and contains three sections: 'allow connections with this hashvalue' with an empty text input field, 'allow connections from this IP addresses' with an empty text input field and a help icon, and 'Security Mode' with a dropdown menu. A red arrow points to the 'Full INTEGRATION - use Shopware internal authentication' option in the 'Security Mode' dropdown.

[Wenn Sie lieber die einfachere „Hash“ Methode nutzen möchten, wählen Sie dazu „Nur Hash erforderlich“ aus und springen Sie bitte in den Abschnitt „KONFIGURATION DER HASH METHODE“.](#)

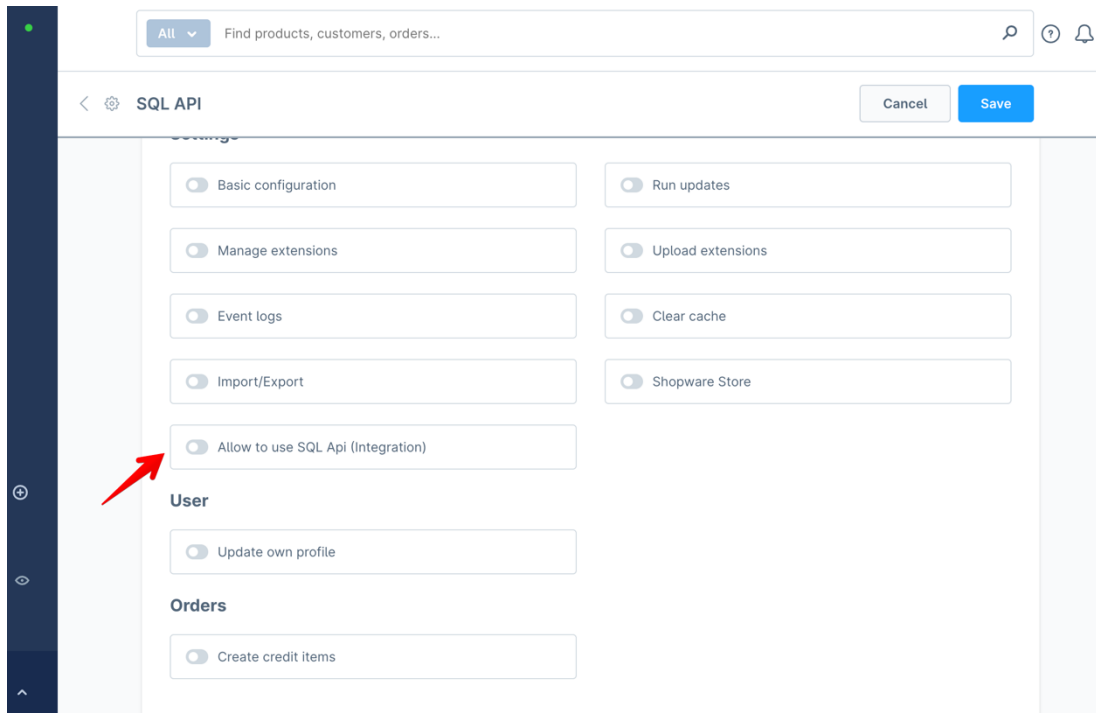
2. Nach dem Speichern, müssen Sie eine Systemrolle anlegen. Diese steuert den Zugriff auf die SQL API.

Sie finden diese unter „Einstellungen“ -> „System“ -> „Benutzer und Berechtigungen“.

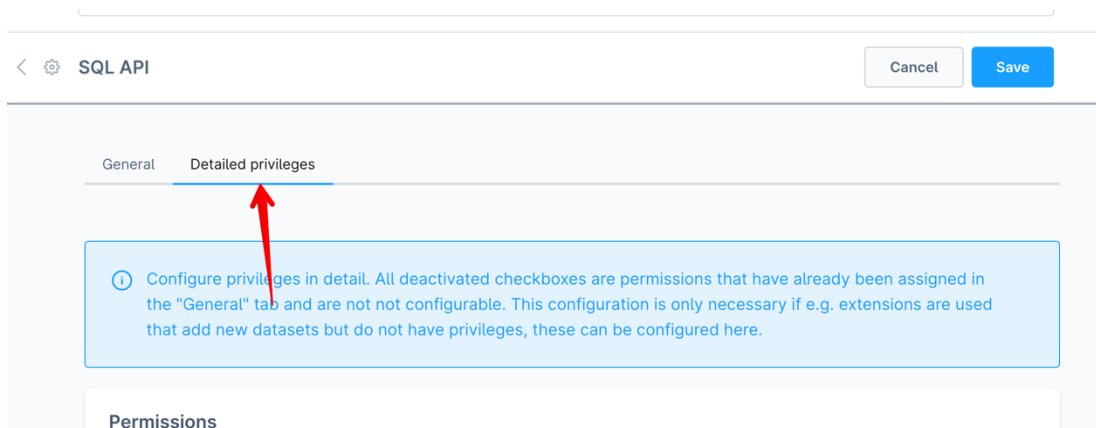
Etwas herunterscrollen und auf „Rolle erstellen“ klicken.




3. Vergeben Sie der neuen Rolle einen Namen wie z.B. „Zugriff auf SQL API“. Außerdem ganz am Ende der Seite den Zugriff auf die SQL API erlauben.



4. Damit die API auch Logeinträge schreiben darf, muss dies in der Rolle auch erlaubt werden. Dazu in der Rolle oben auf den Reiter „Detaillierte Privilegien“ klicken.



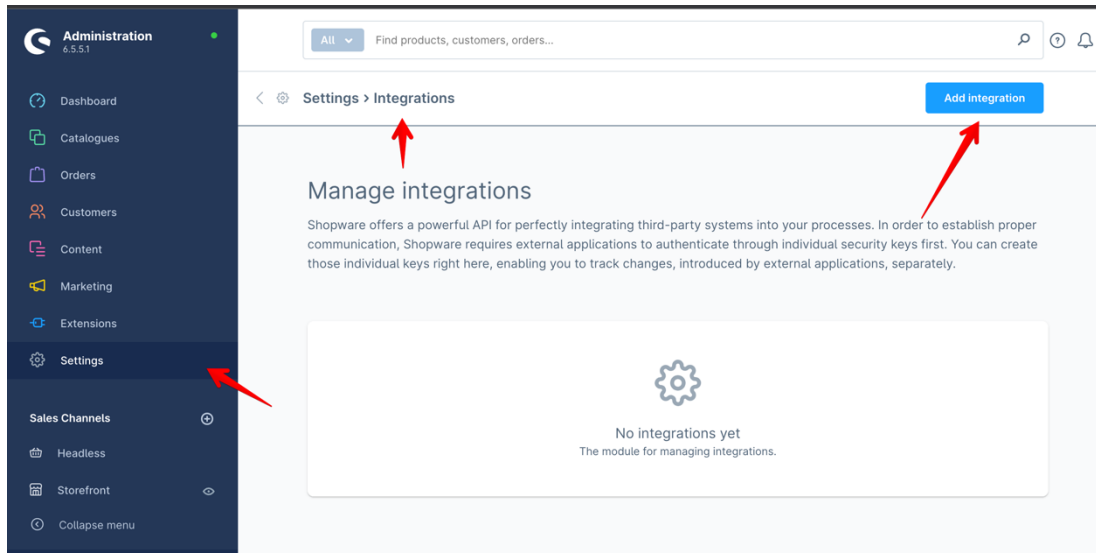
Hier bitte nach kzph_sqlapi_log suchen und alle 4 Haken setzen. Danach speichern und die Rolle ist fertig.



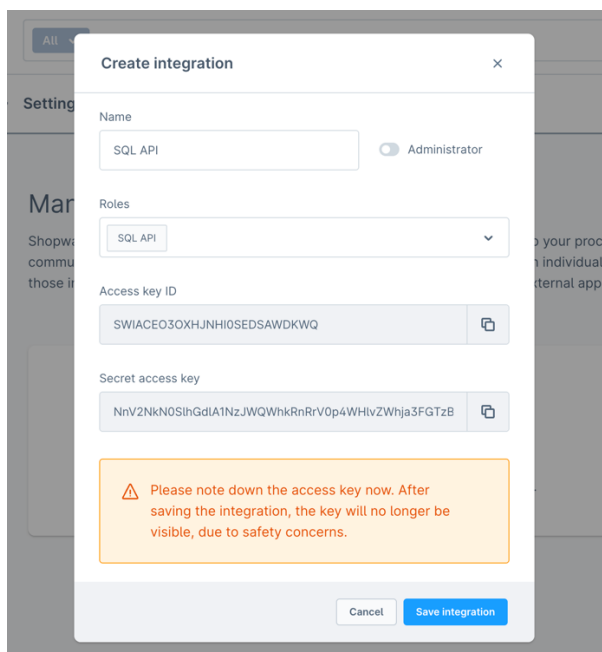
import_export_profile_translation	<input type="checkbox"/>	<input type="checkbox"/>	<input type="checkbox"/>	<input type="checkbox"/>
integration	<input type="checkbox"/>	<input type="checkbox"/>	<input type="checkbox"/>	<input type="checkbox"/>
integration_role	<input type="checkbox"/>	<input type="checkbox"/>	<input type="checkbox"/>	<input type="checkbox"/>
kzph_sqlapi_log	<input checked="" type="checkbox"/>	<input checked="" type="checkbox"/>	<input checked="" type="checkbox"/>	<input checked="" type="checkbox"/>
landing_page	<input type="checkbox"/>	<input type="checkbox"/>	<input type="checkbox"/>	<input type="checkbox"/>
landing_page_sales_channel	<input type="checkbox"/>	<input type="checkbox"/>	<input type="checkbox"/>	<input type="checkbox"/>
landing_page_tag	<input type="checkbox"/>	<input type="checkbox"/>	<input type="checkbox"/>	<input type="checkbox"/>

5. Beginnen wir mit dem „System Benutzer“.

Diesen finden Sie unter „Einstellungen“ -> „System“ -> „Integrationen“. Ausschließlich hier können Benutzer für die gesamte Shopware API angelegt werden.



Mit Klick auf „Integration anlegen“, sollte sich ein Fenster öffnen. Vergeben Sie hier einen Namen Ihrer Wahl und wählen die Rolle aus. Wichtig: Speichern Sie den Access Key und den Secret Key gut an einem sicheren Ort. Dieser wird Ihnen nicht mehr angezeigt. Speichern und fertig.



KONFIGURATION DER HASH METHODE

Wir haben Ihnen in den letzten Abschnitten gezeigt, wie man die volle Shopware API vorbereitet, um im Anschluss die SQL API zu nutzen.

Manchmal möchte man den Aufwand geringhalten oder die andere „Seite“ hat nicht die Möglichkeit OAUTH Tokens abzurufen.

Dafür in der Konfiguration des Plugins einen Hash-Wert (geheimes Wort) definieren und speichern.

Das war es schon.

The screenshot shows the configuration page for the 'Execute SQL via external POST requests' plugin. At the top, there is a search bar with 'All' and 'Find products, customers, orders...'. Below the search bar is a 'Back' link. The plugin title 'Execute SQL via external POST requests' is displayed, along with the developer 'by Konzeptphase Developer Team' and a 'Save' button. The 'Security' section is expanded, showing three configuration options: 'allow connections with this hashvalue' (set to 'WeLoveShopware!'), 'allow connections from this IP addresses' (empty), and 'Security Mode' (set to 'Only HASH required'). Red arrows point to the 'WeLoveShopware!' field and the 'Only HASH required' dropdown.

client_secret	***SECRET KEY***
---------------	------------------

Access und Secret Key haben Sie bei der „Integration“ erhalten und an einem sicheren Ort hinterlegt.

Mit einem Klick auf „SEND“ sollten Sie als Rückgabe einen Access Token erhalten.

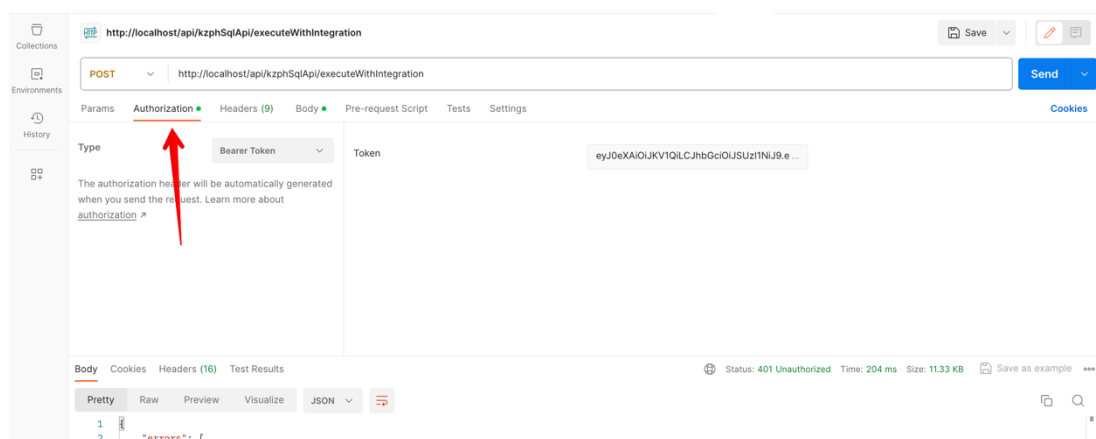
Kopieren Sie den Access Token und erstellen einen neuen Request wieder mit einem Klick auf (+). Dieser sollte auch vom Typ „POST“ sein.

Die Url lautet nun:

Ihre ShopwareUrl /api/kzphSqlApi/executeWithIntegration

Jetzt muss hier jedoch unter „Authorization“ aus dem Dropdown „Bearer Token“ ausgewählt werden.

Danach in dem Eingabefeld rechts den Access Token reinkopieren.



Jetzt sollte alles vorbereitet sein um endlich den ersten SQL Befehl abzusenden.

SQL BEFEHL ABSETZEN

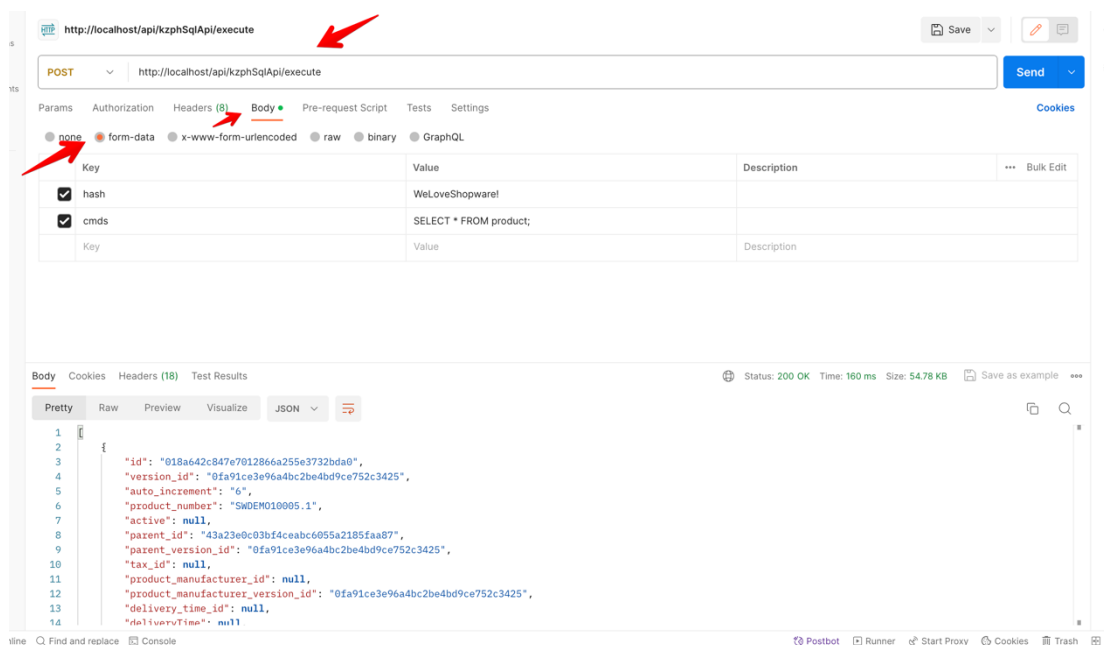
Wichtig: arbeiten Sie mit der Hash Methode?

Die Url dazu lautet:

Ihre ShopwareUrl /api/kzphSqlApi/execute

Springen Sie zum Reiter „body“ -> wählen dort wieder den Punkt „form -data“ aus und definieren Sie die folgenden Parameter:

hash	Nur bei Sicherheitsmethode „hash“ notwendig.
cmds	Hier kommen die SQL Befehle rein. Mehrere Befehle können mit einem ; getrennt werden.



Als Rückgabe-Wert erhalten Sie ein JSON Array mit den Ergebnissen.

SQL BEISPIELE ZUM TESTEN

1. Lagerbestände und reservierte Lagerbestände abrufen:

```
SELECT id, stock, available_stock FROM `product`;
```

2. Alle Produkte mit Name und Artikelnummer abrufen
mehrere Sprachen:

```
SELECT A.product_number, B.name FROM `product` A  
RIGHT JOIN `product_translation` B ON A.id =  
B.product_id
```

3. Kunden mit E-Mail Adresse abrufen:

```
SELECT id, customer_number, email FROM `customer`
```